

Messkapsel – 2“ EAS-System – QN 1,5 ISTA/EAS/N-kompatibel Montageanleitung

Wichtige Hinweise

Gewährleistung nur nach nachgewiesener Beachtung dieser Vorschriften und den geltenden technischen Regeln.

Dieses Produkt darf nur durch ausgebildetes und eingewiesenes Fachpersonal wie z.B. Anlagenmechaniker/-in für Sanitär-, Heizungs- und Klimatechnik getauscht werden.

1. Ausbau der alten Messkapsel

- Der Wasserzähleraustausch reduziert sich auf den einfachen Vor-Ort-Messkapseltausch, da das Einrohranschlussstück (EAS) als dauerhafte Einmal-Installation stets im Rohrsystem verbleibt.
- Zum Messkapseltausch Ventile schließen und Anlage druckentlasten, gegebenenfalls entleeren.
- Rosette und Plombe entfernen. Alte Messkapsel, bei Erstinstallation Blinddeckel, mit Montageschlüssel aus-schrauben. Profildichtung entfernen.

2. Einbau der neuen Messkapsel

- Dichtflächen und Gewinde auf Sauberkeit prüfen, gegebenenfalls reinigen, Dichtungen auf Funktionssi-cherheit überprüfen.
- Neue, mitgelieferte Profildichtung mit großer Planfläche nach oben einlegen.
- Für die Montage der Messkapsel Dichtungs-O-Ring auf den korrekten Sitz überprüfen.



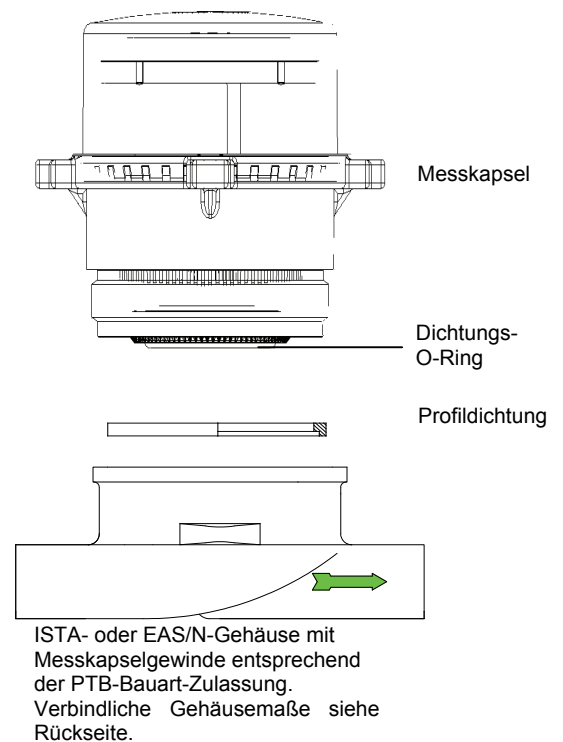
VORSICHT! - Dichtende Teile

Beschädigungen oder Undichtigkeiten sind möglich.

- Dichtflächen reinigen und kontrollieren.
- O-Ringe mit einem KTW/TVO-konformen Schmiermittel einstreichen.

- Messkapsel mit Montageschlüssel auf Festanschlag (max. 80 Nm) einschrauben. Anlage spülen und nach DIN 1988 und anderen sorgfältig auf Dichtheit prüfen.
- Messkapsel mit geeigneter Plombierung sichern.

Zur optimalen Ablesbarkeit kann das Zählwerk durch einfaches Verdrehen mit der Hand entsprechend ausgerichtet werden. Es ist darauf zu achten, dass der Prüfstempel (Eichklebemarke) ablesbar ist.



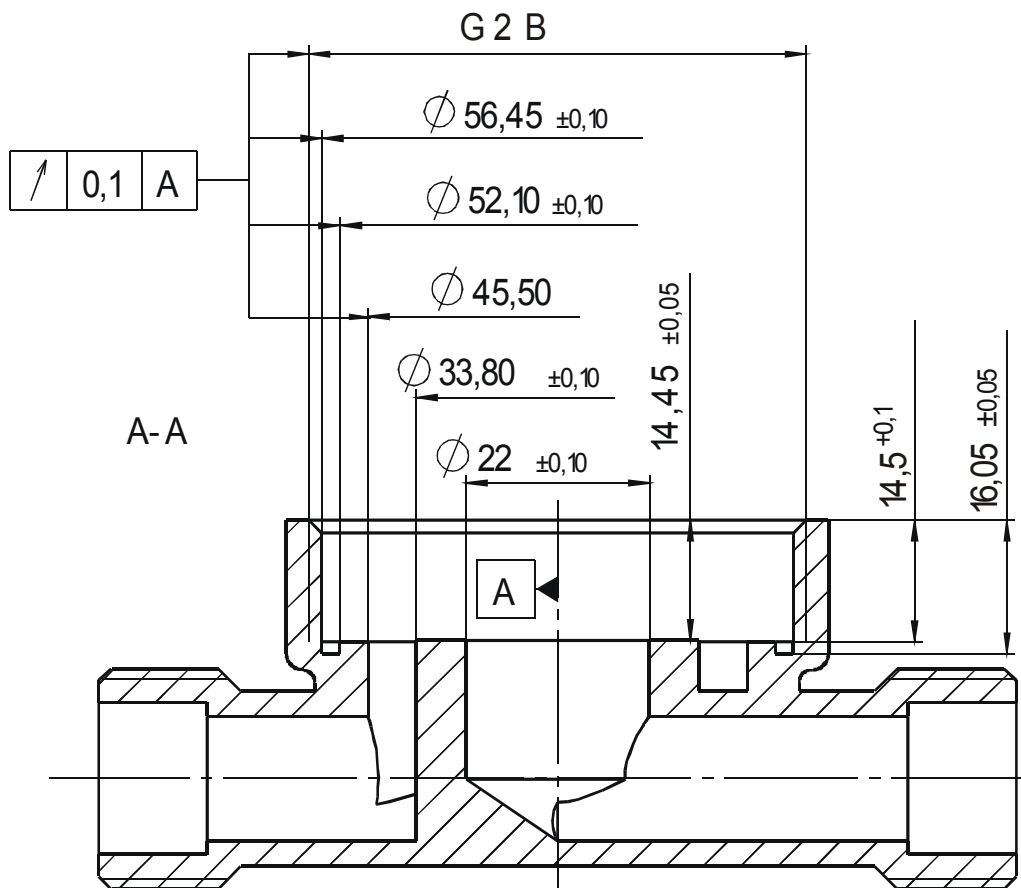


Abbildung 1: Verbindliche Gehäusemaße ISTA / EAS/N